

TABLE DE  
CONCERTATION  
JEUNESSE  
LACHINE



# Rapport annuel d'activités 2015-2016





# 1. TABLE DE CONCERTATION JEUNESSE LACHINE

## 1.1 MISSION, VISION ET VALEURS

Mission
Déployer des actions complémentaires et concertées sur le territoire de Lachine visant le développement de la santé, du bien-être et de la réussite éducative des jeunes, de 0 à 25 ans et leur famille.
Vision
Par la création d'environnements favorables au développement global et optimal des jeunes et de leur famille, contribuer à l'amélioration de la qualité de vie à Lachine.
Valeurs
<p><b>La mobilisation de la communauté :</b> La mobilisation de la communauté est envisagée comme essentielle à la réalisation de la mission et de la vision de la TCJL. Autant pour les processus de planification que de mise en œuvre, la mobilisation de l'ensemble des partenaires jeunesse est sollicitée.</p> <p><b>L'empowerment des jeunes et des familles :</b> La poursuite de la mission et de la vision de la Table s'effectue dans une perspective d'empowerment des jeunes et des familles de Lachine. C'est-à-dire que les actions déployées par la Table visent à accroître les habiletés des jeunes et des parents de Lachine afin que ceux-ci soient en mesure de mieux satisfaire leurs besoins et d'avoir un meilleur contrôle sur leur vie.</p>

## 1.2 LISTE DES MEMBRES DU CONSEIL D'ADMINISTRATION

Nom	Fonctions
Marie-Claude Sauvé	Présidente
Christine Villiard	Vice-Présidente (jusqu'en mars 2016)
France Ligez	Trésorière - Secrétaire
Catherine Ménard	Administrateur
Yves Picard	Administrateur

Les membres du conseil d'administration se sont rencontrés à huit (8) reprises cette année.

### 1.3 LISTE DES MEMBRES

	Nom	Groupes d'âge ciblés	Domaines d'intervention
<b>INSTITUTIONNELS</b>	Arrondissement de Lachine	0-25 ans & Parents	Culture, sports, loisirs et développement social
	CIUSSS ODIM : CLSC Dorval-Lachine	0-25 ans & Parents	Santé générale, sexualité (contraception, ITSS), grossesse, toxicomanie, services sociaux
	Centres de la jeunesse et de la famille Batshaw	0-17 ans & Parents	Services psychosociaux, de réadaptation et d'intégration sociale, services en matière de placement d'enfants ..., d'expertise à la Cour supérieure et de médiation familiale
	CIUSSS CSIM : - Centre jeunesse de Montréal	0-17 ans & Parents	Services psychosociaux, de réadaptation et d'intégration sociale, services en matière de placement d'enfants ..., d'expertise à la Cour supérieure et de médiation familiale
	RETAC / CSMB	6-17 ans	Éducation
	SPVM	0-25 ans & Parents	Sécurité et protection
<b>COMMUNAUTAIRES</b>	Camp de jour le Phoenix de Lachine	5-12 ans	Camp de jour et service de garde
	CJE de Marquette	13-25 ans	Insertion sociale et professionnelle, orientation, entrepreneuriat
	COVIQ	6-17 ans & Parents	Activités culturelles, éducatives et sportives, de sensibilisation, d'information et de prévention, services d'écoute, de référence, d'accompagnement et d'intervention
	CUMULUS	10-17 ans	Prévention des toxicomanies et intervention
	GRAMÉ	0-25 ans & Parents	Promotion du développement durable, protection de l'environnement, promotion des énergies renouvelables, des transports durables, de l'efficacité énergétique et de l'utilisation d'incitatifs économiques en gestion de l'environnement
	Maison des jeunes L'Escalier	8-17 ans & Parents	Activités culturelles, éducatives et sportives, de sensibilisation, d'information et de prévention, services d'écoute, de référence, d'accompagnement et d'intervention
	Le Parados Inc.	5-17 ans	Sensibilisation et intervention en violence conjugale
	Relais Populaire	6-17 ans	Ateliers culinaires, services de repas dans les écoles, entrepreneuriat, formation spécialisée

## 2. BILAN DE L'ANNÉE 2015-2016

### 2.1 ACTIVITÉS RÉGULIÈRES

#### *Organisation de rencontres d'échanges et de concertation*

Étant donné le nombre et l'importance des rencontres spéciales prévues au calendrier, le nombre de rencontres régulières a été réduit cette année :

- 6 rencontres régulières - participation moyenne de 9 membres,  
- 7 membres ont assisté à 5 rencontres et plus
- 3 rencontres spéciales : - Plan de pérennité QeF (15 octobre 2015 / 8 participants)  
- Gestion du financement de la DSP (26 nov. 2016 / 10 participants)  
- Explication de l'appel de projets (10 février 2016)

#### *Gestion de mesures de financement*

Pour la mise en œuvre de son plan d'action, la Table de Concertation Jeunesse Lachine bénéficie principalement de deux mesures de financement : Québec en Forme (QeF) et le Programme Milieux de vie favorables à la jeunesse de la Direction de la Santé publique.

Le rôle de la TCJL, en collaboration avec le CIUSSS de l'Ouest-de-l'Île-de-Montréal, est de définir le mode ainsi que les critères d'attribution du financement en fonction des priorités stratégiques définies collectivement.

- Financement de Québec en Forme  
En octobre 2015, tous les membres de la Table de Concertation Jeunesse Lachine ont été invités à participer à un exercice de priorisation pour guide l'élaboration du dernier plan d'action soumis à Québec en Forme, le plan de pérennité. L'exercice a permis d'identifier les actions de mobilisation, de concertation et de partenariat, par l'entremise d'une ressource en coordination, comme étant prioritaires. Les autres actions spécifiques, tels que le Système alimentaire lachinois ou le Comité Parents, ont été jugées très utiles et pertinentes mais secondaires dans un contexte où il nous est impossible de maintenir la même intensité d'intervention que dans le passé.  
  
Par la suite, chacune des actions du plan a été travaillée en comités. Le résultat du travail de chaque comité a été présenté aux membres de la Table jeunesse lors d'une assemblée régulière le 10 mars. Le plan de pérennité a alors été adopté à l'unanimité par les membres. Au mois de mai, nous apprenions que Québec en Forme acceptait de soutenir notre plan dans son intégralité.
- Financement de la Direction de la santé publique  
Dans le contexte où les demandes de financement provenant des membres de la Table jeunesse sont de plus en plus nombreuses et que le financement disponible a été réduit considérablement, nous avons tenu, en novembre, une rencontre de réflexion sur l'attribution du financement. Cette rencontre a mené à la révision de la grille d'analyse des projets que nous avons utilisé pour décider du financement qui sera accordé aux membres en 2016-2017.  
  
Sur les 13 projets soumis, neuf (9) projets ont été retenus par le conseil d'administration. La contribution de la table jeunesse pour les projets de membre en 2016-2017 totalisera 193 329 \$ comparativement à 259 360\$ en 2015-2016.

## *Diffusion d'informations aux membres*

En dehors des rencontres, le principal moyen de communication est l'infolettre (le Bulletin) envoyé aux membres périodiquement. Les 33 personnes inscrites ont reçu, cette année, 25 bulletins d'informations proposant des nouvelles et des suivis de la Table jeunesse, des programmes de subvention, des formations, des événements dans la communauté et à l'extérieur, ...

## *Collaborations avec d'autres instances de concertation*

### Concert'Action Lachine

- Catherine Ménard, directrice du Relais Populaire, a représenté la Table de Concertation Jeunesse Lachine au conseil d'administration de la table de développement social.
- Le personnel de la table jeunesse, ainsi que plusieurs membres, ont participé aux assemblées des partenaires.
- La coordonnatrice de la TCJL était membre du comité du plan de quartier qui a organisé et animé les rencontres dans le cadre de la quatrième et dernière étape de la démarche de développement social de Concert'Action Lachine.
- La coordonnatrice a également participé à la rédaction de la lettre d'intention pour le PIC de Centraide.
- L'agente de développement de la table jeunesse a réalisé une présentation du projet du Système alimentaire lachinois dans le cadre d'un Concert'Enjeux.

### Groupe de Travail en Sécurité Alimentaire de Lachine (GTSAL)

- Le projet du Système alimentaire lachinois est le principal point d'ancrage entre les deux instances de concertation. Étant au départ une démarche de lecture et d'analyse des besoins du territoire, réalisée conjointement, le projet a évolué pour devenir un processus de planification stratégique intégré au GTSAL, incluant le développement de trois chantiers de travail.
- Le soutien de la Table jeunesse a lui aussi fluctué, suivant la définition du projet. Notre agente de développement a eu, une partie de l'année, le mandat d'agir comme agente de liaison entre les deux instances, d'organiser une rencontre par chantier pour en préciser les objectifs et en dresser le plan d'action et d'animer le sous-comité S.A.L.
- Le sous-comité S.A.L. a été rattaché en cours d'année au GTSAL en devenant son comité de coordination. L'agente de développement a terminé son mandat et la coordonnatrice de la TCJL a intégré le comité de coordination pour maintenir le lien entre les instances et s'assurer que les orientations concordent avec le plan de pérennité.

### Table de concertation petite enfance de Dorval-Lachine

- Le Comité Parents constitue le principal point d'ancrage avec la table de la petite enfance. En plus de la participation de quelques membres de la table jeunesse, notre agente de développement avait la responsabilité d'animer le comité et de gérer ses outils de communication.
- Afin de consolider le Club Déclic Lachine et de faciliter son transfert vers un organisme porteur, une nouvelle collaboration s'est établie avec la table de la petite enfance. En effet, un soutien financier au Club a été intégré à leur plan d'action d'Avenir d'enfants pour les trois prochaines années.

## 2.2 COMITÉS ET PROJETS COLLECTIFS

### Comité Parents

#### Le projet en bref

Le Comité Parents a été créé par la TCJL en juin 2011 lorsque ses membres ont constaté la difficulté de communiquer avec les parents. En 2013, la Table de concertation petite enfance de Dorval-Lachine s'est jointe au comité.

Le comité s'est donné comme mandat de trouver des moyens originaux pour rejoindre les parents ayant des jeunes âgés entre 0 et 17 ans. Il a pour objectif de susciter et valoriser l'implication des parents dans le développement global, la réussite éducative et l'adoption de saines habitudes de vie de leurs enfants.

Le Comité Parents rassemble des représentants des organismes communautaires et des institutions. Les membres sont :

- Centre Multi-Ressources de Lachine ;
- CPE le Jardin des Frimousses ;
- CUMULUS ;
- Fondation de la Visite ;
- P'tite Maison de Saint-Pierre ;
- Table de concertation petite enfance Dorval-Lachine ;
- ainsi que plusieurs autres partenaires appuyant ponctuellement les actions du comité.

#### Les faits saillants de l'année

- 9 kiosques d'informations dans des événements de Lachine ;
- 1 rencontre sur les services de la protection de la jeunesse ;
- 1 site web consulté par 2 700 personnes différentes (la section sur les pictogrammes est la plus populaire) ;
- 1 page Facebook aimée par 259 personnes (comparativement à 114 en 2014-2015) ;  
3 bulletins d'information distribués dans les écoles primaires, 10 organismes communautaires, au CLSC, 11 services de garde et 4 lieux publics de l'arrondissement. Les thèmes couverts : Le transport actif, L'utilisation des écrans électroniques & Cuisiner en famille.  
(la publication en version électronique dans certaines écoles a réduit le nombre d'exemplaires papier de 3 500 à 2 800 copies) ;
- 6 rencontres régulières & 1 rencontre bilan ;

*\* Suite au départ prématuré de l'agente de développement, la Table de concertation petite enfance de Dorval-Lachine a été en mesure de dégager du financement pour embaucher une personne en soutien au comité à raison d'une journée par semaine jusqu'au 30 juin. Nous avons eu la chance qu'un membre du comité, La P'tite Maison, ait un sein de son équipe, une personne disponible et compétente pour combler le poste.*

#### Les perspectives 2016-2017

- Maintien de l'animation de kiosques, la mise à jour de la page Facebook et la création de 3 bulletins d'information par année.
- Embauche d'une personne en soutien à raison d'une dizaine d'heures par mois.
- Recherche de financement pour le déploiement de nouvelles actions.

## *Club Déclic Lachine*

### Le projet en bref

L'objectif du projet est de favoriser l'accessibilité physique, géographique et économique aux activités de sports et de loisirs pour les familles et les jeunes de 16 à 35 ans.

L'arrondissement de Lachine ne disposant pas de centre de sports et de loisirs et d'une offre de services suffisamment adaptée aux réalités des jeunes adultes, le Comité local Déclic Loisir a décidé de créer le Club Déclic Lachine afin d'élaborer une programmation d'activités pour cette catégorie d'âge.

Depuis l'hiver 2014, le club propose une panoplie d'activités sportives, culturelles et de loisirs «à la carte» dans un contexte récréatif, pour les jeunes adultes et leurs enfants. Les activités sont proposées de manière à ce que le parent pratique les activités avec son enfant - une nouveauté sur le territoire lachinois. Au printemps 2015, une programmation dédiée aux adultes a vu le jour.

Le Comité Déclic Loisir, qui soutient l'Agente de développement dans l'élaboration des programmations et s'assure que les orientations du club respectent les objectifs initiaux du projet, regroupe des représentants du milieu de la jeunesse et de la petite enfance :

- Arrondissement de Lachine ;
- Carrefour jeunesse-emploi de Marquette ;
- Centre Multi-Ressources de Lachine.

### Les faits saillants de l'année

- nouveaux membres
- activités données par partenaires
- Financement de 66 655\$ provenant de 6 bailleurs de fonds et des revenus d'inscriptions

Depuis le mois de décembre, plusieurs rencontres ont eu lieu avec des représentants des Camps de jour le Phoenix de Lachine afin d'évaluer la possibilité d'intégrer le club à leurs activités. A la fin février, les membres du conseil d'administration ont pris la décision d'éprouver la proposition en créant un projet-pilote d'un an encadré par un comité de gestion tripartite (Phoenix, Table jeunesse et Arrondissement). La proposition a évolué jusqu'à l'ajout d'un troisième volet, celui de loisirs sportifs et culturels. Le transfert du projet s'est concrétisé en avril dernier lors de la création du Centre de loisirs de Lachine dont la première programmation sera offerte à l'automne.

Fanny Poirier, l'Agente de développement à la table jeunesse qui était en charge du club a été embauchée par les Camps de jour le Phoenix pour coordonner le développement du nouveau volet et l'intégration du Club Déclic Lachine.

### Les perspectives 2016-2017

- Soutien des Camps de jour le Phoenix via le comité de gestion jusqu'à la fin du projet-pilote.

## *Communauté de pratique en saine alimentation*

### Le projet en bref

L'objectif de ce projet était de favoriser la collaboration et l'échange de bonnes pratiques entre les organismes offrant des ateliers culinaires aux jeunes de Lachine. Le noyau de la communauté était composé du Carrefour jeunesse-emploi de Marquette, d'une nutritionniste de la Commission scolaire Marguerite-Bourgeoys, de la Maison des Jeunes l'Escalier et du Relais Populaire.

Pour atteindre l'objectif du projet plusieurs orientations avaient été développées et ont été testées cette année (ex. : rencontres d'échanges, boîte à outils, approvisionnements collectifs, ...), pour se rendre compte que les intervenants jeunesse se connaissent suffisamment pour communiquer directement entre eux et échanger des pratiques au besoin. La communauté de pratiques ne sera donc pas maintenue et nous concentrerons nos efforts de concertation en saine alimentation autour du Concours Saine alimentation.



## Concours Saine alimentation

### Le projet en bref

Depuis 2011, des organismes communautaires de Lachine soutiennent des groupes de jeunes pour participer au Concours Saine alimentation. Ce concours a pour objectif de permettre aux participants de développer leurs habiletés culinaires et leur créativité tout en découvrant de nouveaux aliments.

Les créations culinaires des équipes participantes sont présentées à un jury et au grand public lors d'un événement d'envergure.

Cette année, les organismes participants étaient :

- Carrefour jeunesse-emploi de Marquette (2 équipes)
- La Caserne de Lachine
- Centre Multi-Ressources de Lachine
- COVIQ (2 équipes)
- CPE le Jardin des Frimousses
- Maison des jeunes l'Escalier de Lachine
- Le Relais populaire

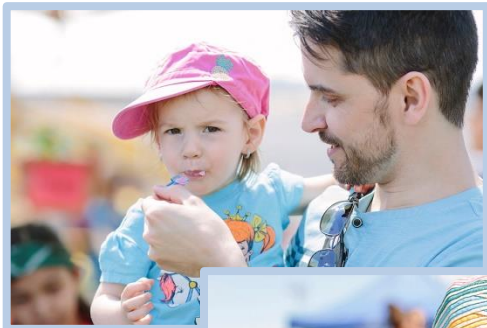
### Les faits saillants de l'année

- Thème : les fruits et légumes du Québec
- 2 volets : mini-concours pour les enfants de 2 à 5 ans (3 équipes) & jeunesse (6 équipes)
- 60 enfants, jeunes et parents participants & plus de 300 personnes touchées

Le concours a été intégré à la Grande Fête familiale de Lachine pour une deuxième année consécutive. L'événement a eu lieu le 7 mai 2016.

### Les perspectives 2016-2017

- La recherche de financement pour le maintien du Concours.
- Le recrutement de nouvelles équipes.



## *Développement moteur au préscolaire*

### Le projet en bref

L'objectif du projet était de développer les compétences des intervenants du préscolaire dans quatre écoles primaires de Lachine en matière de développement psychomoteur et de favoriser l'émergence d'une communauté de pratique à l'intérieur des écoles et entre les écoles. Il s'agissait de la dernière année d'un projet de trois ans.

Les écoles participantes au projet en 2014-2015 étaient :

- École Jardin-des-Saints-Anges
- École Martin-Bélanger
- École Paul-Jarry (an 1)
- École Très-Saint-Sacrement
- École Victor-Thérien

### Les faits saillants de l'année

Une formation en intégration sensorielle a été donnée en avril à des enseignants des quatre écoles. L'objectif était d'outiller les intervenants pour diagnostiquer et intervenir différemment auprès des jeunes vivant toutes sortes de difficultés. La formation a été très appréciée des participants.

### Les perspectives 2016-2017

Ce projet conclue plus de dix d'actions de la Table jeunesse (CAM Lachine à l'origine) pour favoriser le développement moteur chez les enfants. Les écoles participantes à ce dernier projet déplorent la diminution de l'intensité et de la qualité de l'action depuis l'élimination des intervenants en psychomotricité. Ils ont toutefois observé une réelle prise en charge de leur équipe-école des enjeux du développement moteur depuis que nous travaillons en développement des compétences.

Le rapprochement de la TCJL avec certaines directions d'écoles est également un bénéfice de ce projet.

## *Système alimentaire lachinois*

### Le projet en bref

Le système alimentaire lachinois a d'abord été un outil de référence collectif, un document rassemblant différentes initiatives sur le territoire en alimentation et mettant en lumière des problématiques. La démarche permettant la création de cet outil a débuté en 2014 et est née d'un souhait partagé par les membres du GTSAL et de la TCJL voulant qu'il y ait le déploiement de différentes actions entourant l'alimentation à Lachine. Ce projet, inspiré du Système Alimentaire Montréalais a permis une première réflexion approfondie sur les enjeux locaux et la mise en place de nouvelles initiatives plus concertées.

### Les faits saillants de l'année

- Élaboration d'un plan d'action pour chacun des trois(3) chantiers :
  - Des stratégies d'éducation en lien avec le choix des aliments
  - Des stratégies visant à la réduction du gaspillage alimentaire sur le territoire
  - Des solutions d'approvisionnements alternatifs
- Création d'un comité de coordination au GTSAL (à partir du sous-comité S.A.L.)

### Les perspectives 2016-2017

- À partir des réflexions et informations recueillies, l'intention est maintenant de doter le milieu d'une planification stratégique collective visant une saine alimentation pour tous et faire en sorte que ce plan d'action devienne la base du travail du Groupe de travail en sécurité alimentaire.
- Déploiement des trois (3) chantiers de travail.
- Embauche d'un chargé de projet pour coordonner les chantiers de travail et animer la démarche de planification stratégique.
- Soutien du GTSAL via le comité de coordination.

## 2.3 PROJETS SPÉCIAUX

### *Mtl sans tabac*

Plusieurs acteurs du milieu se sont réunis en février pour élaborer un projet de lutte au tabagisme dans le cadre de l'appel de projets Montréal sans tabac. Le projet issu des échanges comportait un fort volet de concertation, ce qui a amené les participants à désigner la Table jeunesse comme potentiel porteur du projet.

Le projet soumis à la Direction de la santé publique n'a malheureusement pas été retenu mais a permis de tester les mécanismes de concertation. Un nouvel appel de projet devrait avoir lieu à l'automne. Si le milieu est toujours mobilisé, nous pourrions reprendre les réflexions avec, peut-être, un plus grand nombre de participants.

### *Journée de la communauté*

La journée de la communauté est un rassemblement d'organismes du milieu pour se présenter et entrer en contact avec les jeunes. Elle a eu lieu sur la place publique de l'école secondaire Dalbé-Viau le 25 mai.

Les organismes participants étaient :

- Cumulus
- COVIQ
- Maison des Jeunes l'Escalier de Lachine
- Les Jeux de la rue

Un thème commun a été proposé, celui du stress relié à la fin de l'année scolaire et des astuces pour le réduire. Le moment de l'année était parfait pour rejoindre les jeunes.

### Les perspectives 2016-2017

- Maintien de l'activité à l'école Dalbé-Viau.
- Recrutement de nouveaux organismes (ex. : TRAC et Club Zone).
- Développement de stratégies de promotion.
- Organisation d'une journée à Lakeside Academy à l'automne.

### *À toi de jouer*

La Table de Concertation Jeunesse Lachine a rendu disponible un montant de 1 000 \$ pour l'année 2015-2016 afin de permettre la réalisation de projets pensés, organisés et réalisés par des jeunes âgés de 0 à 25 ans du territoire de Lachine. Devant la qualité des projets soumis, le montant disponible a été augmenté.

Trois projets ont été réalisés :

- Programme de Flag-football pour les jeunes du COVIQ (500 \$) ;
- Camp d'hiver pour les jeunes de la Maison des Jeunes l'Escalier (500\$) ;
- Initiation à des activités sportives pour les jeunes du Carrefour jeunesse-emploi (390\$).

### Les perspectives 2016-2017

- Considérant les compressions budgétaires, il est possible que nous devions utiliser la réserve pour reconduire le programme.

### *Cartes jeunesse*

La carte jeunesse présente une panoplie de services disponibles pour les jeunes de Lachine dans les différentes sphères de leur vie (ex. : emploi, dépannage alimentaire, drogue, sexualité, jeu, logement, ...). Son petit format fait en sorte qu'il est possible de l'avoir à proximité lorsque le besoin se fait ressentir. 2 000 nouvelles cartes ont été imprimées. Elles sont disponibles gratuitement pour tous les intervenants qui travaillent avec les jeunes.

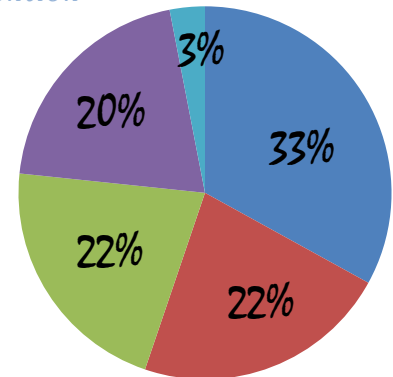
## 2.4 PROJETS DE MEMBRES

### Liste des projets de membres

Organisme porteur	Nom du projet	Montant accordé
Carrefour jeunesse emploi de Marquette	Passage primaire-secondaire	13 290 \$
	Projet-pilote F.P.T.	12 980 \$
	Raccrochage	12 670 \$
COVIQ	Ateliers culinaires	9 300 \$
	Aide aux devoirs	13 700 \$
	Ateliers de sensibilisation	1 750 \$
	Bouge pour ta santé !	7 900 \$
Cumulus	Exploration passions	10 300 \$
	Prévention au primaire	5 970 \$
	Prévention de milieu (Dalbé-Viau)	23 750 \$
	Prévention de milieu (Lakeside Academy)	13 850 \$
GRAMÉ	Jardinons pour les 4 saisons	6 900 \$
Maison des Jeunes l'Escalier	Ateliers culinaires	11 520 \$
	Travail de milieu 9-12 ans	37 490 \$
	Travail auprès des jeunes de St-Pierre	20 090 \$
Relais populaire	Ateliers culinaires	26 180 \$
	Projet-pilote F.P.T.	26 720 \$
Rétac : École Martin-Bélanger	Agriculture urbaine	5 000 \$
<b>TOTAL</b>		<b>259 360 \$</b>

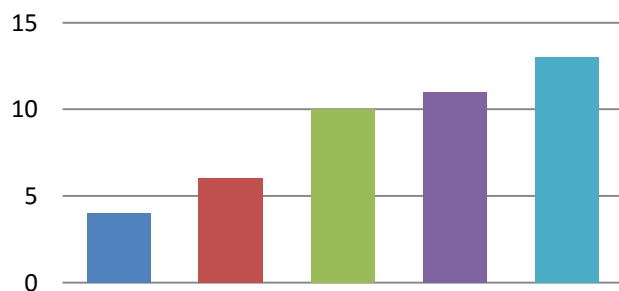
### Répartition des projets de membres selon les axes d'intervention

Axes d'intervention	Nb	\$
Habitudes et comportements alimentaires sains	6	85 620 \$
Projets transversaux	2	57 580 \$
Mode de vie sain et responsable	5	55 620 \$
Réussite éducative	4	52 640 \$
Mode de vie physiquement actif	1	7 900 \$



### Répartition des projets de membres selon les groupes d'âge

Âges ciblés	Nb
Primaire (5 - 8 ans)	4
Primaire (9 -10 ans)	6
Primaire (11-12 ans)	10
Secondaire (12 - 14 ans)	11
Secondaire (15 – 17 ans)	13



## 3. RESSOURCES HUMAINES

### 3.1 DESCRIPTION DU PERSONNEL, FORMATION ET MANDATS

#### *Coordonnatrice*



Le poste de coordination est occupé par Catherine Devost. La coordonnatrice veille à l'application des orientations de la planification stratégique, l'atteinte des objectifs et la réalisation du plan d'action annuel et triennal. Elle assure également la gestion des ressources humaines et financières de l'organisation.

Elle travaille de pair avec l'organisateur communautaire du CSSS pour gérer les mesures de financement dont bénéficie la Table.

#### *Agente de développement*



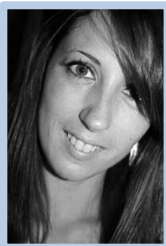
Le poste d'agente de développement a été occupé par Fanny Poirier jusqu'en avril 2016. Elle était responsable du développement de trois (3) projets : le Système alimentaire lachinois, le Club Déclis Lachine et le Comité Parents.

Pour chacun de ces projets, elle animait le comité associé en plus d'assurer la gestion et la réalisation des activités (ex. : création d'outils de suivi, développement de partenariats, mise à jour des outils de communication, ...).

En raison des nombreuses tâches de l'agente de développement, son poste s'est vu augmenté au courant de l'année, passant de 28 heures à 35 heures par semaine.

En raison des compressions budgétaires dues au retrait progressif de Québec en Forme, le poste d'agent de développement ne sera pas renouveler. Les projets sont transférés vers d'autres instances ou organismes avec le soutien de la coordonnatrice.

#### *Chargée de projet – Club Déclis Lachine*



Une troisième personne a complété l'équipe durant une période de six (6) mois. Le contrat de chargée de projet pour le Club Déclis Lachine de Laëticia Thélème s'est terminé en octobre.

Elle avait comme mandat la création d'une base de données et le développement d'une programmation de sports et de loisirs adressée aux jeunes de 16 à 35 ans.

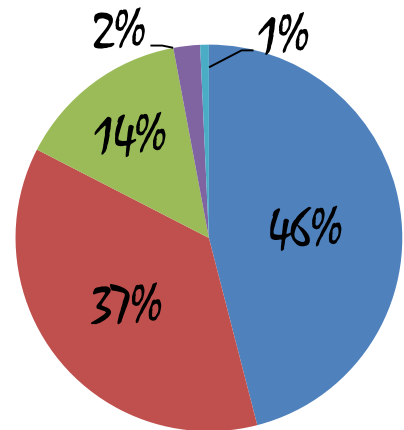
## 4. SITUATION FINANCIÈRE

### 4.1 SOURCES DE REVENUS POUR LA MISE EN ŒUVRE DU PLAN D'ACTION

Sources de revenus	Montant
DSP - Milieux de vie favorables à la jeunesse *	185 111 \$
Québec en Forme	147 278 \$
Club Déclit Lachine (autres que QeF)	58 355 \$
Programme d'intervention de milieu jeunesse **	8 960 \$
Autres	2 925 \$
<b>TOTAL</b>	<b>402 629 \$</b>

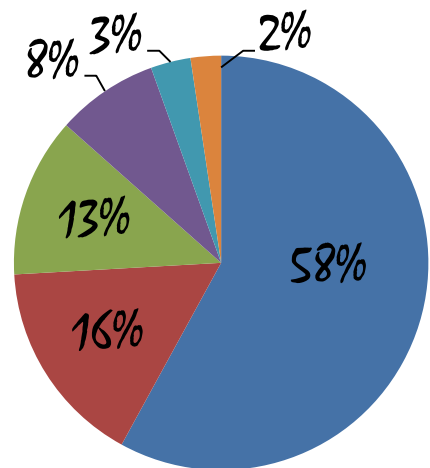
\* Seulement une partie du montant donné par la Direction de la santé publique (DSP) apparaît aux états financiers puisque le programme est administré par le CIUSSS-ODIM et que la majorité des sommes est directement transférée aux partenaires.

\*\* Le montant du Programme d'intervention de milieu jeunesse n'apparaît pas aux états financiers puisqu'il est transféré directement à l'organisme porteur du projet ciblé.



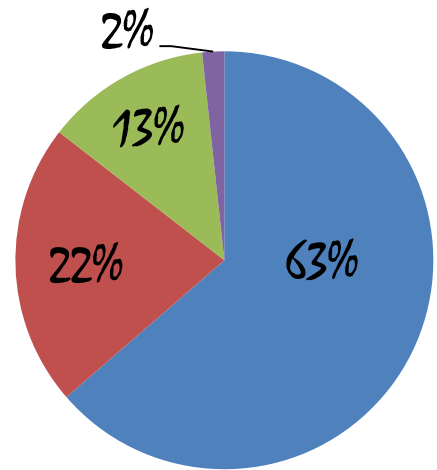
### 4.2 RÉPARTITION DES SOURCES DE REVENU POUR LE CLUB DÉCLIT LACHINE

Sources de revenus	Montant
Forum jeunesse de l'île de Montréal	38 642 \$
RBC - Vive l'activité physique	10 755 \$
Québec en Forme	8 300 \$
Revenus d'inscriptions (depuis le début)	5 300 \$
Ville de Montréal	2 080 \$
Autres	1 578 \$
<b>TOTAL</b>	<b>66 655 \$</b>



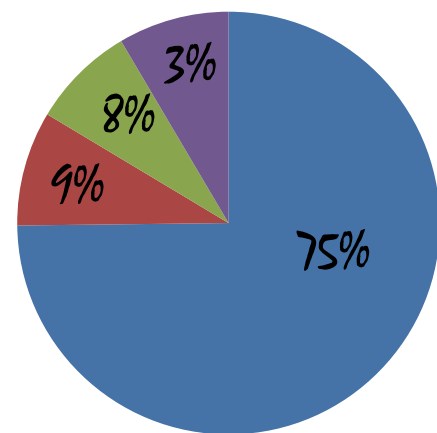
#### 4.3 RÉPARTITION DES DÉPENSES

Postes de dépenses	Montant
Projets de membres	259 360 \$
Projets de Table	89 093 \$
Frais de coordination	52 165 \$
Frais d'administration	6 944 \$
<b>TOTAL</b>	<b>407 562</b>



#### 4.4 RÉPARTITION DES DÉPENSES DES PROJETS DE TABLE

Projets	Montant
Club Déclit Lachine	66 655 \$
Système alimentaire lachinois	7 821 \$
Comité Parents	7 055 \$
Concours Saine alimentation	2 869 \$
Développement moteur au préscolaire	2 648 \$
À toi de jouer	1 390 \$
Carte jeunesse	591 \$
Communauté de pratiques en SA	64 \$
<b>TOTAL</b>	<b>89 093 \$</b>



## 5. PERSPECTIVES GLOBALES

Voici un aperçu des enjeux et perspectives pour l'année à venir :

- La recherche de nouveaux financements pour maintenir nos activités (notamment de la coordination).
- L'influence dans le dossier du changement de trajectoire pour le financement de la DSP et possiblement la modification de nos pratiques.
- La proposition d'une démarche d'évaluation pertinente, utile et respectueuse du milieu.
- Le développement de stratégies pour favoriser le partenariat avec les écoles (surtout secondaires).
- La mobilisation et l'intégration du milieu anglophone.
- La mobilisation et l'implication dans le plan de quartier en développement social (considérant que plusieurs enjeux touchent directement ou indirectement la jeunesse).
- Le développement d'une meilleure cohésion de l'intervention auprès des jeunes par le biais d'un arrimage avec les comités et les espaces existants
- L'implication des nouveaux membres. La possibilité pour tous de contribuer à l'avancement de la table jeunesse.
- Le soutien des organisations qui travaillent avec les jeunes des secteurs défavorisés.
- La proposition de solutions novatrices qui vont au-delà des barrières.