

## Compte rendu de l'Assemblée des partenaires du 27 février 2013

L'Assemblée des partenaires du 27 février 2014 donnait suite à celle du 5 décembre réunissant plusieurs acteurs du milieu pour travailler à **améliorer la cohésion sociale de notre quartier par la mise en œuvre d'une stratégie concertée d'accueil et de référencement des personnes immigrantes ou issues des communautés ethnoculturelles.**

Lors de la 1<sup>ère</sup> assemblée, plusieurs pistes de solutions avaient été nommées. Le comité organisateur des assemblées les a réunies en 5 axes comme ceci :

<b>FORMATION ET CONNAISSANCE DES INTERVENANTS (Jaune)</b>	<b>OFFRE DE SERVICE (Bleu)</b>	<b>CONDITIONS STRUCTURELLES (Rose)</b>	<b>LA COHÉSION SOCIALE (Vert)</b>	<b>TRAVAILLER ENSEMBLE (Orange)</b>
---	--	--	---	---

Lors de la 2<sup>ème</sup> assemblée, inspirée du concept du forum ouvert, les participants ont été invités à travailler sur le thème de leur choix. Au sein de leur groupe, ils devaient dans 1<sup>er</sup> temps prioriser une action selon le thème choisi, puis se pencher sur l'élaboration d'une stratégie d'implantation de cette action à Lachine.

**Voici ce qui a émergé des 5 conversations :**

## FORMATION ET CONNAISSANCE DES INTERVENANTS (Jaune)

Le groupe « Formation et connaissance des intervenants » s'est orienté vers trois actions :

### - Répertoire des organismes

Ce répertoire des organismes prendrait la forme d'un petit bottin simple et convivial et simple destiné aux intervenants et aux citoyens. Une section « Nouveaux arrivants » serait plus précisément dédiée aux nouveaux venus pour qu'ils puissent trouver l'information rapidement. Ce répertoire pourrait être diffusé sous format papier et numérique sur Internet. Chaque organisme recensé dans ce bottin présenterait les informations suivantes : nom, adresse, services et langues parlées au sein de l'organisme (cet ajout ferait en sorte que les gens qui sont en contact avec des personnes qui parlent d'autres langues pourraient avoir accès facilement à des employés d'autres organismes pour traductions par exemple).

Les informations diffusées seront succinctes et précises pour permettre au lecteur de trouver les informations de base rapidement et facilement. L'idée est que l'utilisateur puisse entrer facilement en contact avec l'organisme en question.

### - Formation, accueil et référencement

Des formations pourraient être proposées pour les intervenants au sujet de l'accueil et du référencement des communautés ethnoculturelles.

L'objectif serait de mieux connaître les différentes communautés, leurs valeurs et leur culture, le processus d'immigration, etc.

Ces formations seraient l'occasion pour les intervenants de mieux appréhender la réalité des différentes communautés et de s'adapter à chaque particularité culturelle.

Ce serait également l'occasion de partager et de développer des outils de référencement entre les organismes.

Quelques acteurs potentiels : MICC, Commission sur les droits de la personne, personnes elles-mêmes issues des communautés culturelles.

### - Journée formation

Ces journées s'adresseraient plus précisément aux communautés elles-mêmes. Plusieurs journées se dérouleraient tout au long de l'année sur la base d'ateliers, de forums ou de congrès.

Deux formules ont été identifiées : une journée par an ou plusieurs petits ateliers étalés sur l'année.

Le MICC et la Commission sur les droits de la personne et personnes issues de communautés culturelles pourraient se charger de partager des formations interculturelles et sur le droit de la personne.

## OFFRE DE SERVICE (Bleu)

Le groupe « Offre de service » a fait l'état des lieux de ce qui existe et s'est basé sur le principe du **guichet unique**.

L'idée était de proposer un lieu multilingue d'accueil, de référencement, d'accompagnement dans les démarches, de proposition de cours de français, d'informatique ou encore une halte-garderie.

Ce lieu pourrait se présenter sous deux formes :

- **Un bureau physique**
- **Un site web**

Le bureau physique étant plus complexe et plus coûteux, il sera important qu'il soit accessible, qu'il propose un kiosque d'information et devienne un nouveau centre informatif.

Il faudra donc se poser la question des espaces disponibles et des financements pour trouver un lieu accessible et central.

**L'idée du portrait de ce qui existe** (cf. schéma ci-dessous), c'est d'en faire un projet de communauté de Lachine pour recenser tout ce qui se fait déjà à Lachine pour venir nourrir le site web et le lieu physique.

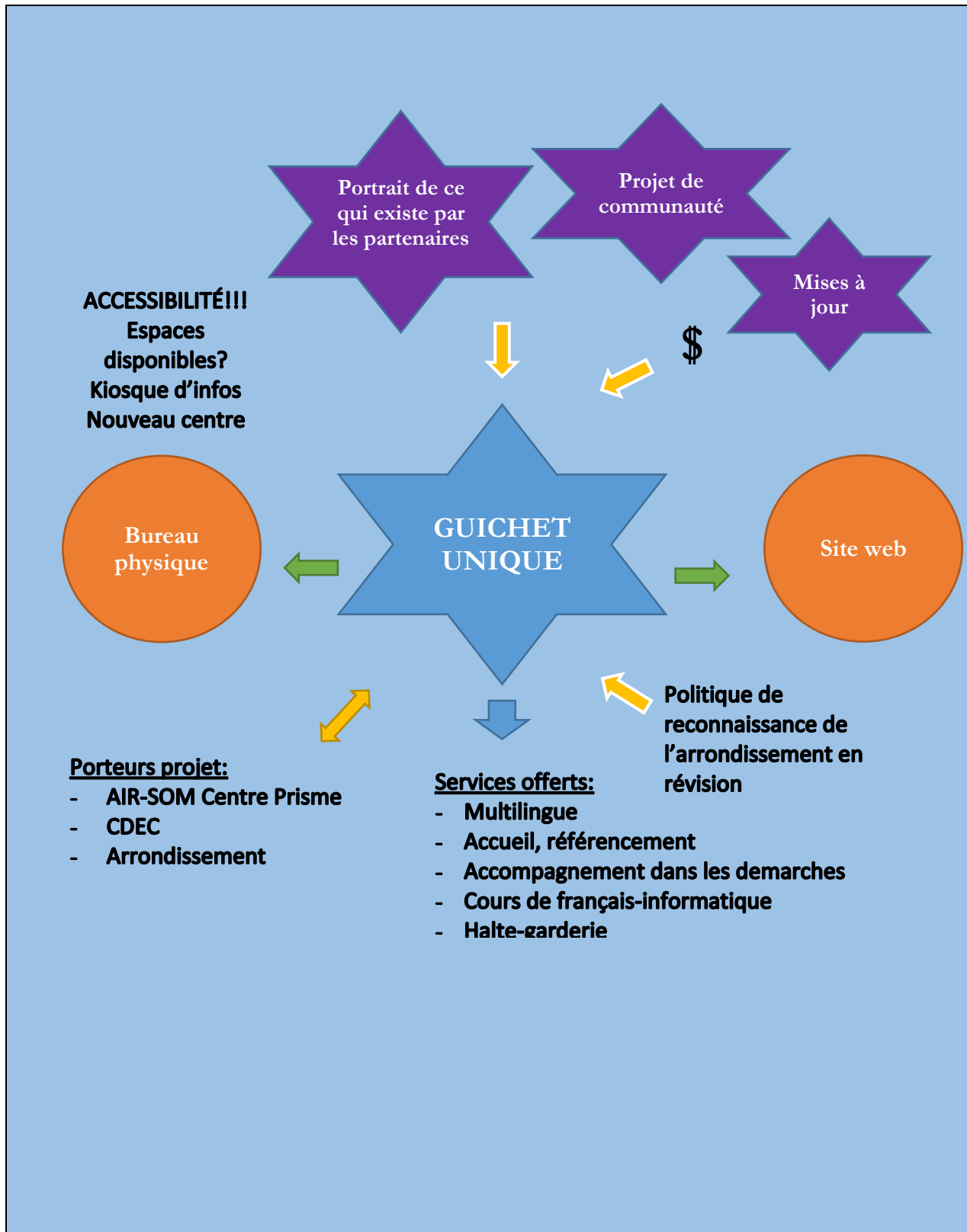
C'est donc **un préalable** à la mise sur pied du guichet unique.

Quand on parle de mises à jour, c'est que chaque organisme ou institution se devra de **communiquer au guichet unique les différentes mises à jour qui auront pu survenir** (ajout de programmes, événement particulier à souligner, changement d'adresse, etc.).

L'idée est de faire comprendre à tous les partenaires qu'ils sont **PARTIE PRENANTE du contenu de l'information distribuée via ce guichet unique (web ou physique)**.

Les porteurs de projet pourraient être :

- **AIR-SOM Centre Prisme**
- **CDEC LaSalle Lachine**
- **L'arrondissement de Lachine**



## CONDITIONS STRUCTURELLES (rose)

Le groupe « Conditions structurelles » a principalement identifié « l'emploi » comme base de travail. La problématique de l'emploi est importante car elle structure le quotidien, la mobilité, le décroisement, l'argent, l'intégration, l'engagement, tout en ayant des impacts sur le plan individuel (sentiment d'appartenance, estime de soi, dignité, etc.).

L'action priorisée a été la création d'un **comité sur l'emploi et l'entrepreneuriat avec une expertise sur l'interculturel afin de réduire les obstacles à l'emploi, l'entrepreneuriat et le réseautage.**

Les acteurs ciblés pour la mise en place et le bon fonctionnement de ce comité sont :

- Gens d'affaires / compagnies
- Gouvernements (Québec et Montréal)
- Organismes (CLD, CDEC, CJE, Service Canada)
- Emploi-Québec (notamment volets PRIIME et économie sociale)
- Acteurs communautaires (Prisme, TRAIL)
- Citoyens (pour arrimer leurs besoins et ceux du marché)

Les résultats visés par cette action incluent :

- Lieu de réseautage, de concertation et d'arrimage des besoins des entreprises et des citoyens, notamment ceux issus de communautés immigrantes et culturelles
- Promotion des services de consultation et de démarrage disponibles sur le territoire (CDEC, CLD, etc.)
- Mandat de recherche et de développement (opportunités, contraintes, études)
- Création de services de gestion coopératifs (comptabilité, marketing, approvisionnement)
- Attention particulière à l'économie sociale

Le porteur potentiel de ce projet pourrait être la CDEC LaSalle-Lachine qui a déjà ce projet dans son plan d'action.

## LA COHÉSION SOCIALE (vert)

Le groupe « Cohésion sociale » a choisi de travailler sur **l'éducation et la sensibilisation à la diversité en évoquant l'idée de fête des voisins.**

Ensemble, les participants ont d'abord reformulé l'action ainsi : favoriser le dialogue direct, le décloisonnement, le plaisir d'être ensemble et travailler sur ce qui nous rassemble, car la notion d'éducation ou de sensibilisation sous-tend une notion de supériorité.

L'idée est d'avoir une stratégie axée sur la personne (avoir pour objectifs des petits changements plutôt que de viser de grands changements qui souvent passent à côté), faire que l'individu soit acteur et non spectateur.

L'objectif de cet événement serait de sensibiliser les citoyens aux différences de l'autre en favorisant le dialogue interculturel et donc le rapprochement interculturel puisque nous avons tous nos préjugés, quelles que soient nos origines.

Le groupe proposait de développer une activité du type « fête des voisins » et de regarder comment les événements déjà existants pourraient intégrer cette approche.

La TRAIL pourrait mettre cela à son plan d'action :

1. Répertoire ce qui se fait déjà comme occasions de dialogue direct interculturel à Lachine pour bonifier ces activités ou s'en inspirer;
2. Organiser un remue-méninge collectif (pour le 1<sup>er</sup> août) pour avoir de nouvelles idées qui iraient dans ce sens du dialogue direct et de l'échange interculturel : ex un « speed-dating géant », des mises en situation, des conférences/témoignages de personnes issues des communautés culturelles, etc., qui injectent une expérience commune et un partage.

Par ailleurs, le groupe a proposé de faire la recommandation au Comité habitation d'ajouter une mention « interculturelle » à son plan d'action stipulant que le logement abordable est une façon de favoriser la mixité sociale et d'ainsi contribuer à la cohésion sociale.

Cette proposition vise à souligner le caractère intersectoriel des enjeux interculturels, et d'appuyer l'importance d'avoir du logement abordable.

## TRAVAILLER ENSEMBLE (Orange)

La proposition du groupe « Travailler ensemble » se base sur deux fêtes de quartier de 2 jours situées à Lachine et à Saint-Pierre.

En s'inspirant des fêtes de quartier déjà existantes (COVIQ et Saint-Pierre), l'idée était de centrer le premier jour de la fête sur **des rencontres interprofessionnelles autour de conférences, de formations et d'échanges d'expertises pour permettre aux professionnels du milieu communautaire de « Travailler ensemble » et de mieux se connaître.**

Le deuxième jour aurait pour objectif de **rejoindre les populations de Lachine et de Saint-Pierre.** Pour cela le groupe a pensé à la mise en place d'actions de jumelage, de découvertes culinaires, d'un forum citoyen où les participants pourraient faire part de leurs besoins à haute voix ou à travers un sondage, ...

Ces fêtes de quartier ont un objectif à long terme. À partir de ces événements, le but est de mettre en place des actions continues, d'améliorer nos actions, de faire du référencement actif et de développer les échanges interculturels à partir des consultations récoltées sur place.

L'aspect innovant des fêtes déjà existantes serait d'avoir 2 fêtes interculturelles dans Lachine soit une à Saint-Pierre et l'autre à Duff-Court pour l'ensemble des lachinois. Cela implique que le COVIQ ouvre sa fête à tous pour :

- diminuer les préjugés sur « La Duff »;
- être inclusif;
- être dans un esprit d'échange.

### Actions possibles :

→ Avoir un groupe de personnes disponibles sur place qui voudraient être jumelées avec des nouveaux arrivants dans le quartier (toutes origines) afin de faire découvrir leurs visions de la vie de quartier et des activités / implications offertes dans le milieu.

→ Consulter les citoyens sur place afin de connaître leurs besoins concernant :

- l'accueil des nouveaux arrivants / immigrants / communautés ethnoculturelles;
- la cohésion sociale;
- Autres.

→ Avec un sondage, et un porte-voix pour clamer au public ce que l'on désire.

Tous ces informations seront colligées et retravaillées durant l'année par la TRAIL ou les organismes concernés.

Ces nouvelles idées développent ce qui se fait déjà dans les fêtes (découverte culinaire, kiosque

des organismes, spectacle culturel) dans le but de passer de la sensibilisation (les feuilles de l'arbre qui sont ce que l'on voit en premier), à l'échange interculturel (le tronc et les racines de l'arbre qui nous permettent de développer un peu plus nos façons de faire).

Il est ressorti que la TRAIL, en collaboration avec la Table de quartier (Concert'Action) pourrait être le principal porteur de projet.

